

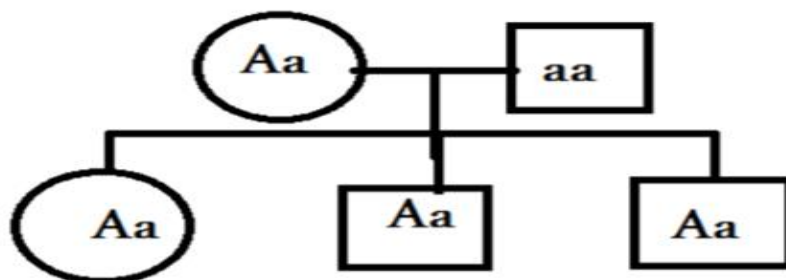
## الاجابة النموذجية للأسئلة ص 35

- (2) السيادة التامة : اجتماع أليلي صفة ما في طراز جيني أحدهما سائد والآخر متنح، وظهور صفة الأليل السائد.
- السيادة غير التامة: ظهور أثر أليلي الصفة في الطراز الجيني غير متماثل الأليلات على الطراز الشكلي، بصفة وسطية بين الطرز الشكلية التي تظهر نتيجة اجتماع أليلين متماثلين في كل مرة.
- (3) ' ماذا يسمى المخطط الذي يستخدم في تتبع الصفات الوراثية المختلفة عبر الأجيال؟'.
- (4) لأنها لا تظهر إلا باجتماع أليلين متنحيين (متماثلين) والصفة التي يجتمع فيها أليلان متماثلان هي صفة نقية.
- (5) التلقيح الذاتي : انتقال حبوب اللقاح من متك زهرة إلى ميسمها أو ميسم زهرة أخرى في نفس النبتة.
- التلقيح الخلطي: انتقال حبوب اللقاح من متك زهرة في نبتة إلى ميسم زهرة في نبتة أخرى من النوع نفسه.

(6)

	B	b
B	BB فرو أبيض متماثل الأليلات	Bb فرو أبيض غير متماثل الأليلات
b	Bb فرو أبيض غير متماثل الأليلات	bb فرو أسود

(7) إجابة محتملة :



(8) لا، لأن الطراز الجيني لدى كل فرد من الأبناء يتكون من أليلين أحدهما من الأب والآخر من الأم، وأحد الأبناء لهذه العائلة طرازه الجيني AA أي أن لدى كل من الأبوين أليلا سائدا في طرازه الجيني ( أي انهما غير مصابين) وبما أن أحد الأبناء طرازه الجيني aa فهذا يعني أن لدى كل من الأبوين أليلا متنحيا ما يعني أن الطراز الجيني لكلا الأبوين هو Aa .

تطبيق الرياضيات

$Tt * Tt$  الأباء

الافراد الناتجة TT , Tt , Tt , tt

احتمال ظهور أفراد قصيرة الساق هو (  $\frac{1}{4}$  ).