



مدارس الكلية العلمية الإسلامية
(جبل عمان - الجبيهة)

دوسية أوراق عمل
مادة العلوم العامة
الصف الرابع الأساسي

الفصل الدراسي الأول / العام الدراسي 2024 / 2025

اسم الطالب

.....
الشعبة: (أ - ب - ج - د - هـ - و - ز)



مدارس الكلية العلمية الإسلامية

اسم الطالب/ الطالبة:

الصف: الرابع ، الشعبة ()

التاريخ: / / 2024 م

المادة: العلوم الوحدة: الأولى

الدرس: التصنيف

ورقة عمل رقم (1)

Scan me



النتائج التعليمية المتوقعة :

يتوقع من الطالب بعد تنفيذ ورقة العمل هذه، أن يكون قادراً على أن:

- ✓ يُعرف مفهوم التصنيف.
- ✓ يستنتج أهمية تصنيف الكائنات الحية.
- ✓ يتتبع مفتاح التصنيف.

الإطار النظري:

- **التصنيف:** وضع الكائنات الحية في مجموعات بناءً على أوجه التشابه والاختلاف بينها في بعض الصفات.
- **مفتاح التصنيف:** أداة تستخدم لتعرف الكائنات الحية عن طريق خصائصها، وذلك بتوجيه أسئلة مباشرة تكون الإجابة عليها ب (نعم) أو (لا).
- **أهمية التصنيف:** صنف العلماء الكائنات الحية في مجموعات لتسهيل دراستها.

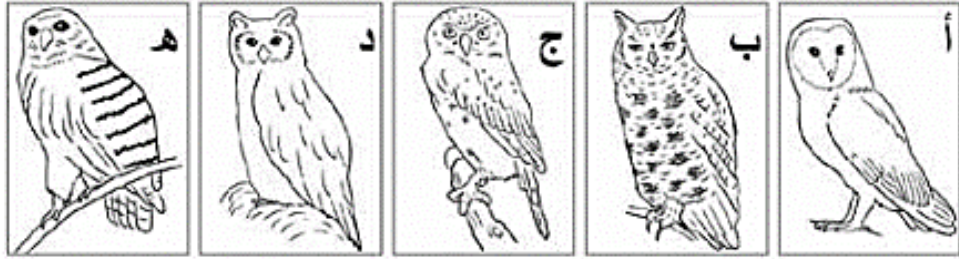
نشاط (1) في ضوء دراستك للتصنيف، اكتب المصطلح المناسب الذي يمثل تعريفاً لكل من المفاهيم الآتية:

1. وضع الكائنات الحية في مجموعات، بناءً على أوجه التشابه والاختلاف بينها هو
2. أداة تستخدم لتعرف الكائنات الحية عن طريق خصائصها، وذلك بتوجيه أسئلة مباشرة تكون الإجابة عليها ب (نعم) أو (لا) تسمى

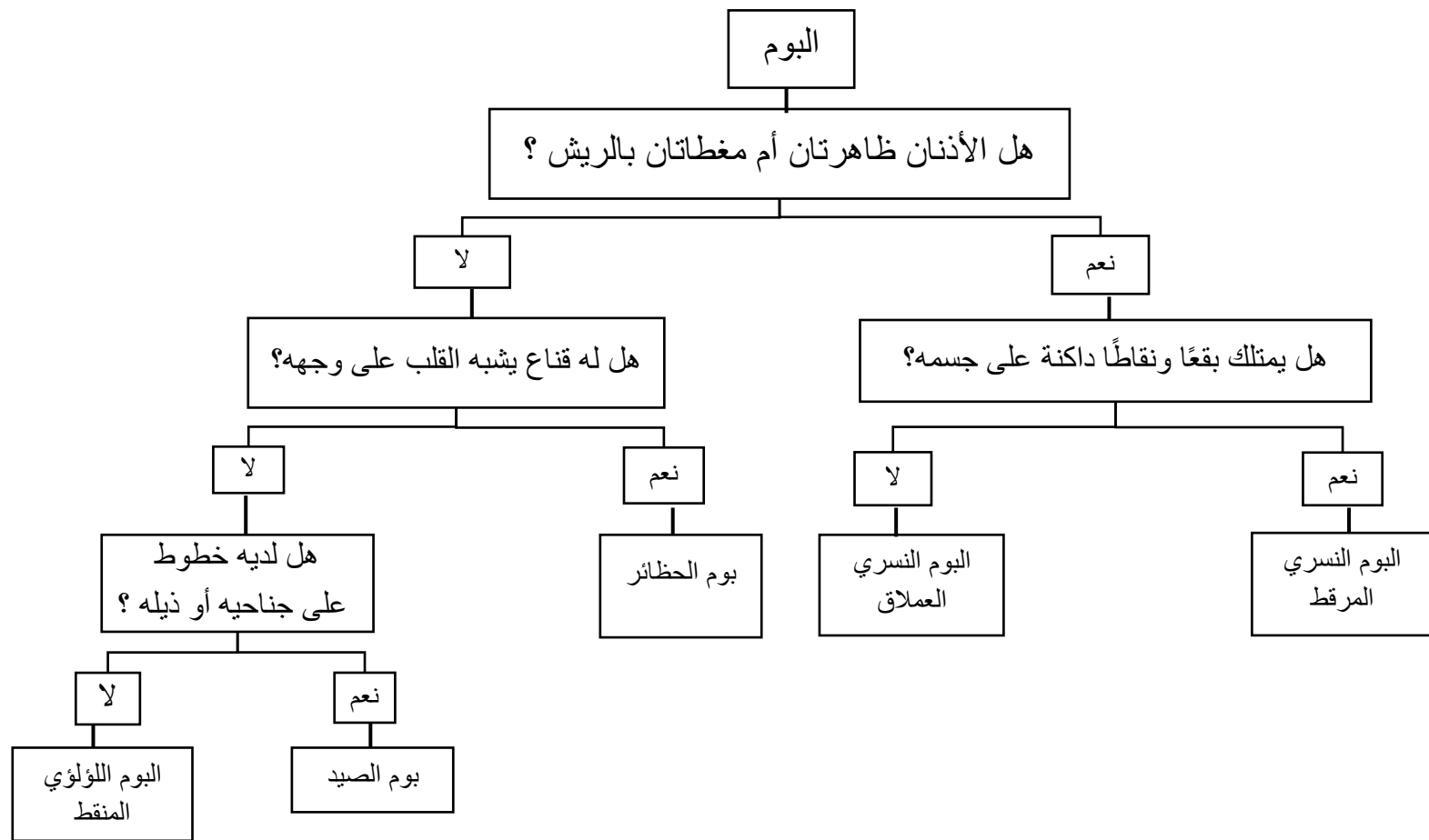
نشاط (2) مستعيناً بكتابك وضح أهمية تصنيف الكائنات الحية ؟

يوضح الشكل أدناه خمسة أنواع مختلفة من طائر البوم.

نشاط (3)



أستخدم مفتاح التصنيف الآتي لأتعرف كل نوع منها :



أ- ب-

ج- د-

هـ-



مدارس الكلية العلمية الإسلامية

اسم الطالب/ الطالبة:

الصف: الرابع ، الشعبة ()

التاريخ: / / 2024م

المادة: العلوم الوحدة: الأولى

الدرس: تصنيف النباتات

ورقة عمل رقم (2)

النتائج التعليمية المتوقعة :

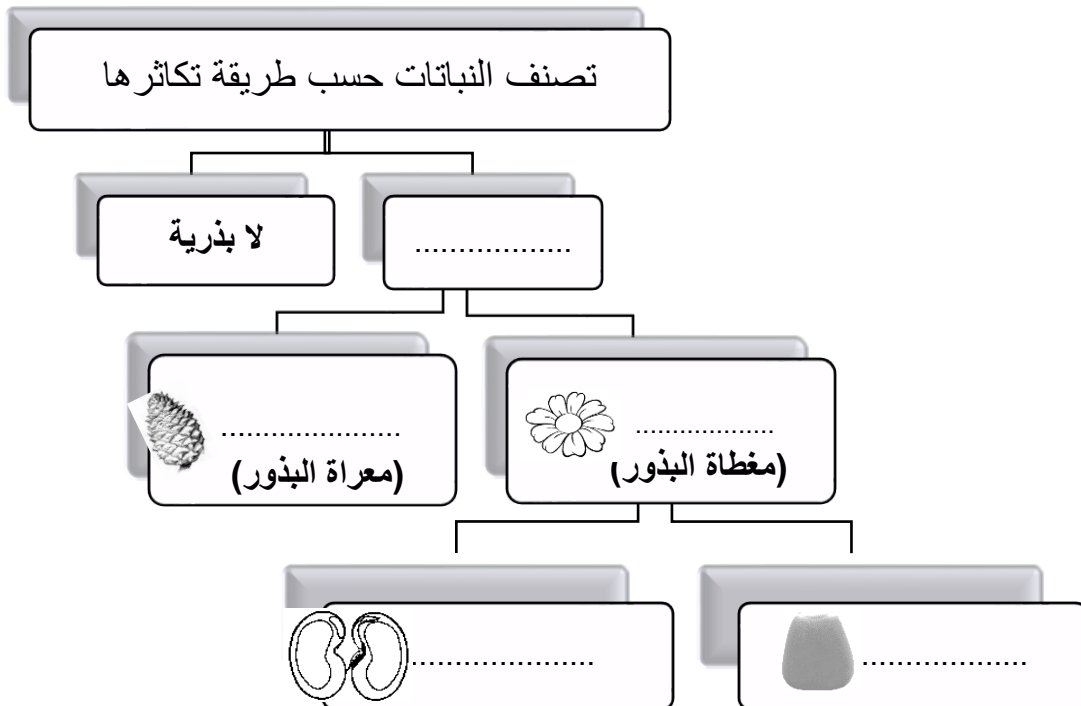
يتوقع من الطالب بعد تنفيذ ورقة العمل هذه، أن يكون قادراً على أن:

✓ يصنف بعض النباتات حسب خصائصها .

الإطار النظري:

- صنف العلماء النباتات في مجموعات حسب صفاتها.
- قسم العلماء النباتات إلى نباتات بذرية و نباتات لا بذرية.
- تقسم النباتات البذرية إلى قسمين: النباتات الزهرية و النباتات اللازهرية.
- تقسم النباتات الزهرية إلى قسمين: ذوات فلق و ذوات فلقيتين.

نشاط (1) في ضوء دراستك لتصنيف النباتات أكمل المخطط الآتي بما يناسبه:



صنف النباتات الآتية إلى نباتات زهرية ونباتات لا زهرية :

نشاط (2)

(التفاح / الصنوبر / السرو / البرتقال)

نباتات لا زهرية	نباتات زهرية

=====



مدارس الكلية العلمية الإسلامية

ورقة عمل رقم (3)

اسم الطالب/ الطالبة:

الصف: الرابع ، الشعبة ()

التاريخ: / / 2024 م

المادة: العلوم الوحدة: الأولى

الدرس: تصنيف الحيوانات

النتائج التعليمية المتوقعة :

يتوقع من الطالب بعد تنفيذ ورقة العمل هذه، أن يكون قادراً على أن:

✓ يصنف بعض الحيوانات حسب خصائصها .

✓ يذكر أهم صفات مجموعات الحيوانات الرئيسة.

الإطار النظري:

- صنف العلماء الحيوانات في مجموعات حسب صفاتها.
- من أهم مجموعات الحيوانات: الثدييات / الزواحف / الحشرات / الأسماك / الطيور / البرمائيات.

في ضوء دراستك، املاً الفراغ باسم الحيوان الصحيح، ثم اذكر المجموعة التي ينتمي إليها:

نشاط (1)

التمساح / الضفدع / القطة / النملة / البطريق

1. أنا أتنفس بالرتتين، يُغطى جسمي الشعر، أتكاثر بالولادة وأرضع صغاري، من أنا؟

أنا ، ومن مجموعة

2. لدي جلد جاف، ومغطى بالحرشف، أتكاثر بالبيض، من أنا؟

أنا ، ومن مجموعة

3. لدي ستة أرجل، ولي قرنا استشعار، جسمي مغطى بهيكل خارجي صلب، وأتكاثر بالبيض، من أنا؟

أنا ، ومن مجموعة

4. لدي جناحان، وجسمي مغطى بالريش، أتكاثر بالبيض، من أنا؟

أنا ، ومن مجموعة

5. جلدي رطب، أبدأ حياتي في الماء، وأتنفس بالخياشيم، عندما أنمو انتقل لليابسة بقرب الماء و انتنفس بالرتات،

من أنا؟

أنا ، ومن مجموعة



الصف: الرابع ، الشعبة ()

التاريخ: / / 2024 م

المادة: العلوم الوحدة: الثانية

الدرس: تكاثر النباتات ودورات حياتها

ورقة عمل رقم (4)

النتائج التعليمية المتوقعة :

يتوقع من الطالب بعد تنفيذ ورقة العمل هذه، أن يكون قادراً على أن:

- ✓ يُعرف مفهوم كل من: التكاثر، ودورة حياة.
- ✓ يتعرف آلية تكاثر النباتات: مغطاة ومعراة البذور.
- ✓ يستنتج أهمية الزهرة في النباتات مغطاة البذور.
- ✓ يتتبع مراحل دورة حياة النباتات البذرية.

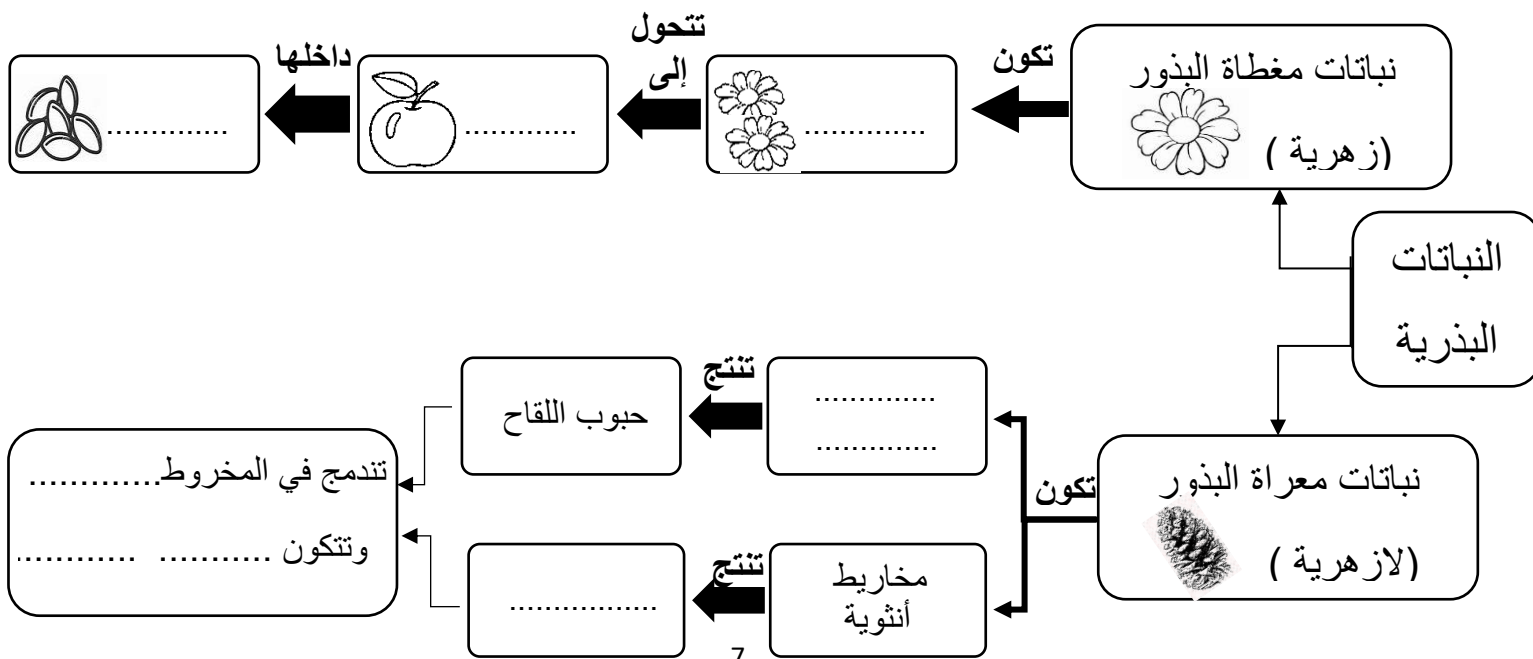
الإطار النظري:

- التكاثر: قدرة الكائن الحي على إنتاج أفراد جديدة.
- دورة حياة: المراحل المتعاقبة التي يمر بها النبات خلال حياته.
- تمر النباتات مغطاة البذور بدورة حياة مشابهة لدورة حياة النباتات معراة البذور، باستثناء وجود مخاريط أنثوية وذكورية فيها، عوضاً عن الأزهار.
- مراحل دورة حياة النباتات مغطاة ومعراة البذور: 1. مرحلة الإنبات 2. مرحلة النمو 3. مرحلة تكوين البذور.

نشاط (1)

في ضوء دراستك لتصنيف النباتات البذرية، ومستعيناً بالكلمات الآتية، أكمل الخريطة المفاهيمية الآتية:

مخاريط ذكرية - أزهار - بويضات - الأنثوي - بذور - ثمار - بذور مكشوفة



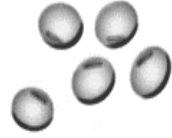
Scan me



تمثل النصوص أدناه، دورة حياة النباتات الزهرية (مغطاة البذور)، استعن بكتابك، وبالرابط المجاور، في إكمال الفراغات بما يناسبها:

نشاط (2)

- عند توافر (1 - 2 3 4) تبدأ
مرحلة
- ويوجد في البذرة مواد غذائية تلزمها لتبدأ مرحلة



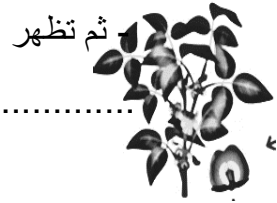
البذور

- تنتفخ البذور ويظهر لها
- ثم تنمو من البذرة ساق صغيرة تتكون في قمته أو صغيرتين.
- يسمى النبات الصغير المتكون في هذه المرحلة



1

مرحلة الإنبات



ثم تظهر
.....

- يصبح نباتًا.....النمو
- تتكون الجذور ثم الساق
التي تحمل



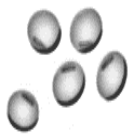
- تنمو ويزداد طولها
- تبدأ أجزاء النبات بالظهور تباعًا
في أثناء نموه.



2

مرحلة النمو

- إذا توافرت الظروف الملائمة
تنمو وتصبح نباتًا جديدًا
ونعود للمرحلة (1) من جديد.



- تنضج البذور



- تتحول الأزهار
إلى
داخلها



3

مرحلة تكوين البذور

Scan me

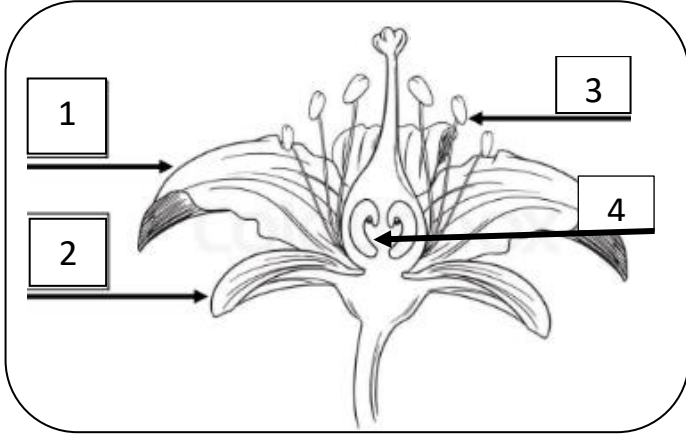


أنشط (2) أدرس الشكل أدناه جيداً، والذي يبين تركيب الزهرة، وبلاستعانة بالرباط المجاور، أجب عن الأسئلة الآتية:

أولاً) سمي الأجزاء المشار إليها بالأرقام:

-1

-2



ثانياً) ما وظيفة الأجزاء المشار إليها بالأرقام؟

- 3

- 4

ثالثاً) ما اسم الشكل المجاور؟

- ماذا تدعى النباتات التي يظهر عليها الشكل السابق؟

- ما أهمية الشكل السابق بالنسبة للنبات؟

- أذكر المراحل التي تتضمنها دورة حياة هذه النباتات:

-1

-2

-3

=====



مدارس الكلية العلمية الإسلامية

ورقة عمل رقم (5)

اسم الطالب/ الطالبة:
الصف: الرابع ، الشعبة ()
التاريخ: / / 2024م
المادة: العلوم الوحدة: الثانية
الدرس: تكاثر الحيوانات ودورات حياتها

Scan me



النتائج التعليمية المتوقعة :

يتوقع من الطالب بعد تنفيذ ورقة العمل هذه، أن يكون قادراً على أن:

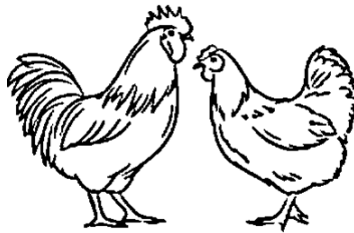
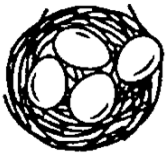
- ✓ يُعرف مفهوم دورة حياة الحيوان.
- ✓ يستنتج طرائق تكاثر الحيوانات.
- ✓ يتتبع مراحل دورة حياة بعض الحيوانات.
- ✓ يتعرف بعض التغيرات التي تحدث لصغار الحيوانات في أثناء نموها.

الإطار النظري:

- دورة حياة الحيوان: التغيرات التي تحدث للحيوان مع تقدمه في العمر.
- تتكاثر الحيوانات بطرائق مختلفة، منها ما يتكاثر بالولادة ومنها ما يتكاثر بالبويض.
- تحتاج صغار الحيوانات إلى الرعاية كي تنمو وتكبر، فالأبوان (أو أحدهما) يوفران الغذاء والمأوى والدفع والحماية.
- أهم التغيرات التي تحدث لصغار الحيوانات: نمو الأرجل، ظهور الريش، زيادة الطول والكتلة.

نشاط (1) في ضوء دراستك لدورة حياة الحيوان، رتب بالتسلسل مراحل نمو كل من الحيوانات الآتية:

أولاً (الدجاجة)



ثانياً (الماعز)



10



نشاط (2)

في ضوء تنفيذك للنشاط السابق، وبالاستعانة بالرابط المجاور، أجب عن الأسئلة الآتية:

1- تتكاثر بعض الحيوانات بـ مثل الماعز، ويتكاثر بعضها بالبيض

مثل

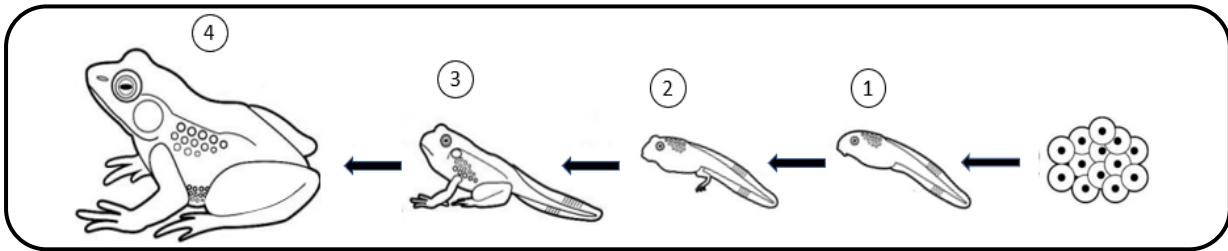
2- من صور رعاية الحيوانات لصغارها، والتي يقدمها الأبوان (أو أحدهما):

.....(أ)(ب)(ج)

3- تسمى التغيرات التي تحدث للحيوان مع تقدمه في العمر

نشاط (3)

أدرس الشكل أدناه، ثم أجب عن الأسئلة التي تليه:



1- ماذا يمثل الشكل أعلاه؟

2- هل يشبه صغير الضفدع أبواه؟

3- ضع رقم المرحلة التي تمثل كل من : أ- أبو ذئبيه ب- ضفدعًا بالغًا

4- بالاستعانة بالرابط المجاور، أذكر بعض التغيرات التي تحدث لصغير الضفدع أثناء نموه:

أ-

ب-

ج-

=====



مدارس الكلية العلمية الإسلامية

اسم الطالب/ الطالبة:

الصف: الرابع ، الشعبة ()

التاريخ: / / 2024م

المادة: العلوم الوحدة: المادة

الدرس: خصائص المادة

ورقة عمل (6)

النتائج التعليمية المتوقعة :

يتوقع من الطالب بعد تنفيذ ورقة العمل هذه، أن يكون قادراً على أن:

- ✓ يتعرف مفهوم كل من: الكتلة والحجم،
- ✓ يتعرف وحدة وأدوات قياس كل من الكتلة والحجم .
- ✓ يحدد طريقة قياس حجوم المواد السائلة وحجوم المواد الصلبة (المنتظمة وغير المنتظمة).
- ✓ يحسب حجم جسم صلب غير منتظم.

Scan me



نشاط (1)

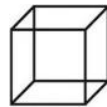
في ضوء دراستك لخصائص المادة، وبالاستعانة بالرابط أعلاه، أكمل الجدول الآتي:

الخاصية	وحدة القياس	الأداة المستخدمة
الكتلة		
حجم مادة سائلة		
حجم مادة صلبة منتظمة الشكل		
حجم مادة صلبة غير منتظمة الشكل		

نشاط (2)

أدرس الجدول الآتي جيداً، والذي يبين طريقة قياس حجوم المواد الصلبة، ثم أجب عن الأسئلة التي تليه:

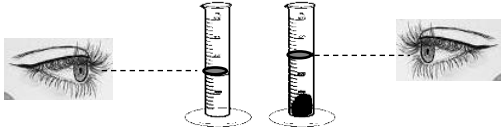
أوجه المقارنة



1- المواد الصلبة منتظمة الشكل



2- المواد الصلبة غير منتظمة الشكل



1 أضع كمية محددة من الماء في المخبر وأسجل حجم الماء

2 أضع الجسم المراد قياس حجمه في الماء وأسجل حجم الماء والجسم معاً بعد الغمر

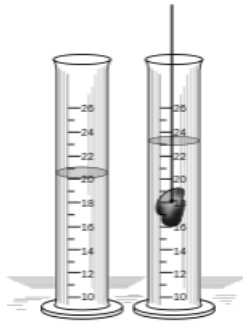
أطرح حجم الماء قبل الغمر من حجم الماء والجسم بعد الغمر

1- المسطرة

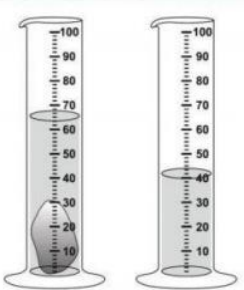


ملاحظة سنتعلم طريقة قياس حجوم المواد منتظمة الشكل في مادة الرياضيات لاحقاً

طريقة قياس الحجم

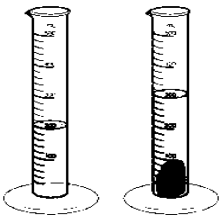


1. مخبر مدرج يحتوي 20 مل ماء، وضع فيه حجر، فأصبح حجم الماء 23 مل، احسب حجم الحجر.



2. مخبر مدرج يحتوي 40 مل ماء، وضع فيه حجر، فأصبح حجم الماء 65 مل، احسب حجم الحجر .

3. مخبر مدرج وُضع فيه حجر حجمه 15 سم³، فأصبح حجم الماء 45 مل، كم كان حجم الماء قبل وضع الحجر؟



=====



مدارس الكلية العلمية الإسلامية

اسم الطالب/ الطالبة:

الصف: الرابع ، الشعبة ()

التاريخ: 2024 / /

المادة: العلوم الوحدة: المادة

الدرس: تغيرات المادة

ورقة عمل (7)

النتائج التعليمية المتوقعة:

يتوقع من الطالب بعد تنفيذ ورقة العمل هذه، أن يكون قادراً على أن:

✓ يتعرف مفهوم التغير الفيزيائي والتغير الكيميائي.

✓ يميز بين التغير الفيزيائي والتغير الكيميائي.

✓ يُعدّد بعض دلائل حدوث التغيرات الكيميائية.



نشاط (1) في ضوء دراستك لتغيرات المادة، وبالاستعانة بالرابط المجاور، اختار الإجابة الصحيحة فيما يأتي:

1. التغير الفيزيائي:

أ- يمكن عكسه ب- لا يمكن عكسه

2. التغير الكيميائي هو:

أ- تغير يحدث عنه مواد جديدة ب- تغير في شكل المادة ج- تغير في حجم المادة

3. أي التغيرات الآتية من التغيرات الكيميائية المفيدة؟

أ- صدأ الحديد ب- تعفن الفاكهة ج- صناعة الأدوية

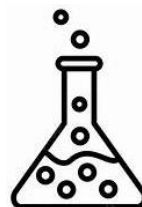
4. أي الآتية ليست من دلائل حدوث التغير الكيميائي؟



د- انبعاث رائحة



ج- تغير الكتلة



ب- تصاعد فقاعات



أ- انبعاث الحرارة



من خلال دراستك لتغيرات المادة، وبالاستعانة بالرابط المجاور، اختر نوع التغير المناسب لكل مما يلي :

نشاط (2)

- صدأ الحديد ☐ فيزيائي ☐ كيميائي
- انصهار مكعبات الجليد ☐ فيزيائي ☐ كيميائي
- تمزيق ورقة ☐ فيزيائي ☐ كيميائي
- كسر الزجاج ☐ فيزيائي ☐ كيميائي
- تعفن الفاكهة ☐ فيزيائي ☐ كيميائي
- تغير حالة المادة من سائل إلى غاز ☐ فيزيائي ☐ كيميائي
- انصهار قطعة شوكولاتة ☐ فيزيائي ☐ كيميائي

نشاط (3)

أدرس الجدول الآتي جيداً، ثم ضع رقم المادة بجانب دليل حدوث التغير الكيميائي المناسب لها:

المادة	الرقم	الدليل على حدوث تغير كيميائي لها
1- البيض الفاسد		تنبعث حرارة ودخان
2- قطعة الحديد عندما تتعرض للأكسجين والماء (تصدأ)		تتصاعد فقاعات الغاز
3- عندما تتعفن الفاكهة		ينبعث ضوء
4- إضافة صودا الخبز إلى الخل		يتغير لونها ويصبح بني محمر
5- حرق شريط من المغنيسيوم		يتغير لونها
6- حرق الخشب		تنتج عنه رائحة كريهة تختلف عن رائحة البيض الطازج



مدارس الكلية العلمية الإسلامية

اسم الطالب/ الطالبة:

الصف: الرابع ، الشعبة ()

التاريخ: 2024 / /

المادة: العلوم الوحدة: العلاقات بين الكائنات الحية في النظام البيئي

الدرس: العلاقات بين الكائنات الحية

ورقة عمل رقم (8)

Scan me



النتائج التعليمية المتوقعة :

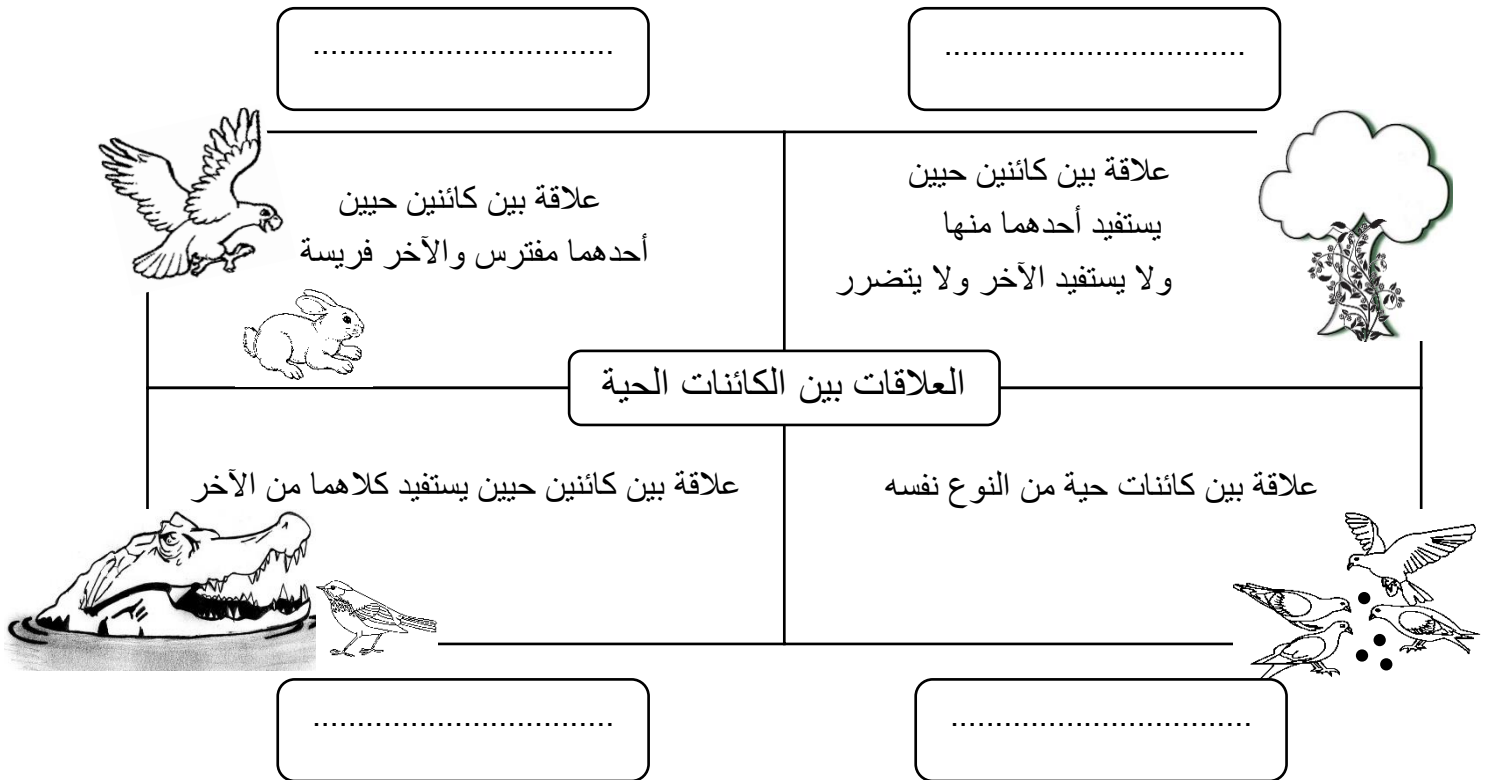
يتوقع من الطالب بعد تنفيذ ورقة العمل هذه، أن يكون قادراً على أن:

✓ يوضح العلاقات بين الكائنات الحية .

✓ يصنف العلاقات بين الكائنات الحية .

نشاط (1)

استعن بالأشكال المبينة أدناه، والتي تمثل عدداً من العلاقات بين الكائنات الحية، وضع اسم العلاقة المناسبة:



نشاط (2)

في ضوء دراستك لدرس العلاقات بين الكائنات الحية، املأ الفراغات الآتية بما يناسبها:

1- تتنافس الكائنات الحية مع بعضها من أجل: أ- ب- ج-

2- عند موت الكائنات الحية تقوم بتحليل أجسام تلك الكائنات إلى مكوناتها الأصلية.



مدارس الكلية العلمية الإسلامية

اسم الطالب/ الطالبة:

الصف: الرابع ، الشعبة ()

التاريخ: / / 2024م

المادة: العلوم الوحدة: العلاقات بين الكائنات الحية في النظام البيئي

الدرس: مكونات النظام البيئي

ورقة عمل رقم (9)

النتائج التعليمية المتوقعة :

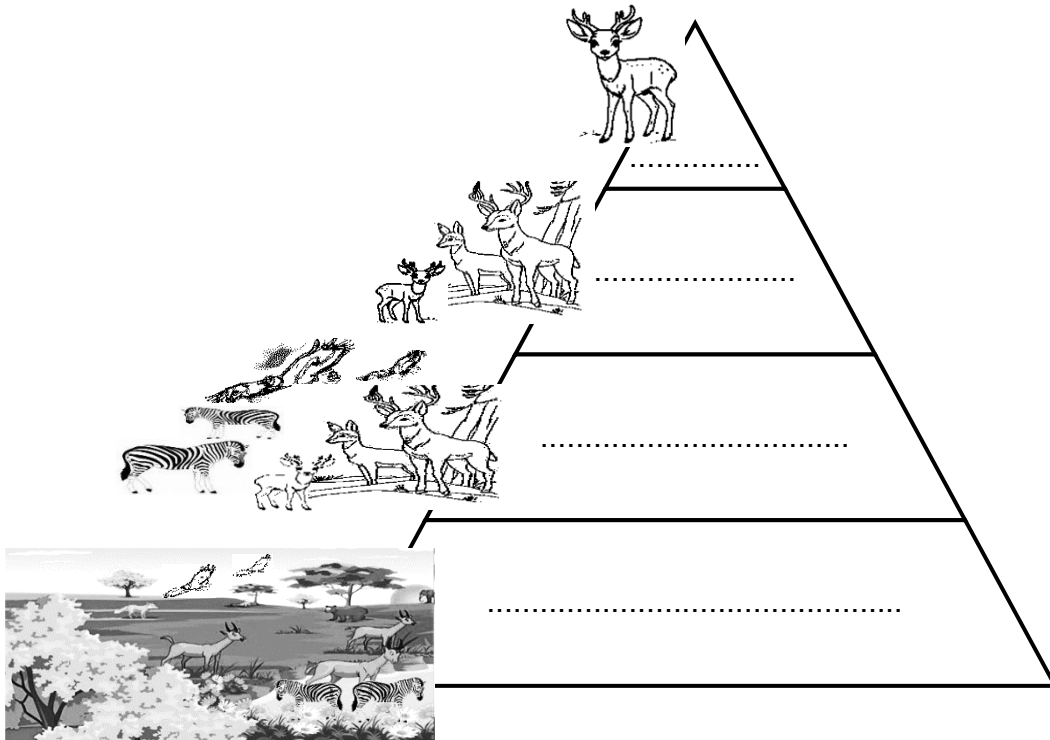
يتوقع من الطالب بعد تنفيذ ورقة العمل هذه، أن يكون قادراً على أن:

✓ يميز بين الجماعة الحيوية و المجتمع الحيوي و النظام البيئي .

في ضوء دراستك لمكونات النظام البيئي اختر الكلمة المناسبة و املأ الفراغ في الشكل بما يناسبه:

نشاط (1)

نظام بيئي - فرد - مجتمع حيوي - جماعة حيوية



مستعيناً بالشكل أعلاه، أجب عن الأسئلة الآتية:

نشاط (2)

- 1- أعطِ مثلاً على: أ- (جماعة حيوية)
ب- (مجتمع حيوي)
- 2- مما يتكون النظام البيئي ؟ أ- ب-

((مع تمنياتنا لكم بالتوفيق))